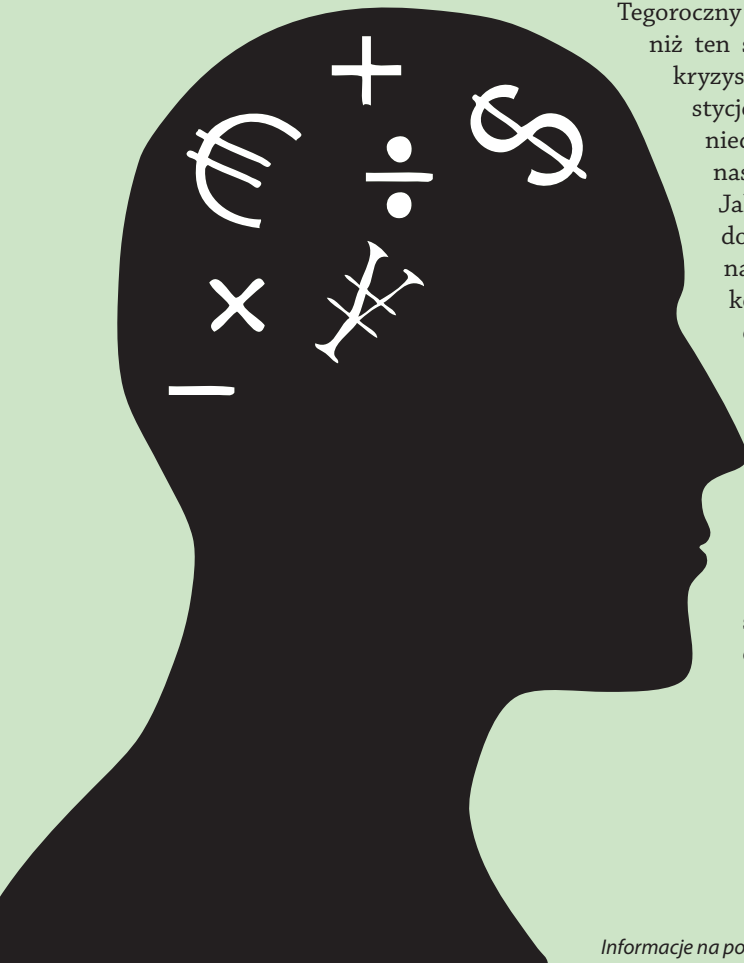


Skąd mamy pieniądze i na co je wydajemy - 2011

Po raz kolejny prezentujemy Państwu informację na temat finansów gminy Legionowo. Wprowadzie budżet Legionowa, tak jak wszystkich gmin w Polsce, jest dokumentem jawnym - od chwili projektu aż po jego ostateczny kształt, (zatwierdzony uchwałą przez Radę Miasta), staramy się przedstawić go w przyjazny dla czytelników sposób.

Tamara Mytkowska



Tegoroczny budżet jest znacznie mniejszy niż ten sprzed roku czy też dwóch lat, kryzys gospodarczy i intensywne inwestycje ostatnich lat spowodowały konieczność dostosowania planu do naszych dzisiejszych możliwości. Jak każdego roku układając plan dochodów i wydatków, szukaliśmy najlepszych rozwiązań na zaspokojenie Państwa potrzeb, pomimo ograniczeń także w tym planie znalazły się ważne dla Państwa inwestycje, takie jak projekt aquaparku, przebudowa ulic czy też gruntowna przebudowa kanalizacji deszczowej. Należy także pamiętać, że budżet nie jest sztywno ustalony, co miesiąc podczas sesji legionowscy radni zatwierdzają jego zmiany, wprowadzają nowe pozycje inwestycyjne.

Budżet Miasta

Budżet jest rocznym planem finansowym obejmującym dochody i wydatki oraz przychody i rozchody. Uchwalany jest w formie uchwały budżetowej przez Radę Miasta na wniosek Prezydenta. Pozwala kontrolować działalność samorządu pod względem finansowym. Obrazuje możliwości wydawania pieniędzy w zależności od dochodów.



Dochody – to pieniądze które dostajemy do dyspozycji i możemy je wydać, innymi słowy są to środki pobierane bezzwrotnie od podmiotów gospodarczych oraz osób fizycznych, jak również środki otrzymane z budżetu państwa tj. subwencje i dotacje.

Wydatki – to środki przekazywane z tego budżetu na realizację zadań. Rozróżniamy wydatki bieżące, związane z bieżącym funkcjonowaniem gminy oraz dotacje i wydatki majątkowe, tj. przeznaczone na finansowanie inwestycji oraz udziały gminy w spółkach.

DOCHODY

WŁASNE

są to pieniądze, które uzyskujemy np. z mienia (najmu, dzierżawy, sprzedaży), udziałów w podatkach dochodowych (od osób fizycznych i prawnych), wpływów z usług oraz odsetek od nieterminowych wpłat oraz od środków na rachunkach bankowych.

DOTACJE

pieniądze otrzymane z budżetu państwa lub z budżetu innych jednostek, z których musimy się rozliczać i przeznaczyć na ściśle określony cel (nie możemy swobodnie decydować na co je wydać). Niewykorzystane kwoty dotacji trzeba zwrócić do budżetu państwa lub do budżetu jednostki, z której otrzymano dotację.

SUBWENCJE

pieniądze o charakterze bezzwrotnym otrzymane z budżetu państwa. Sami decydujemy o szczegółowym przeznaczeniu środków z subwencji, czyli mamy wpływ np. na to, ile pieniędzy otrzymują poszczególne jednostki na realizację swoich zadań.

Przychody – to środki, które dodatkowo wprowadzamy do budżetu najczęściej w postaci kredytów i pożyczek zaciąganych zazwyczaj w bankach wtedy, gdy pieniędzy w budżecie jest za mało. Przychody pochodzą również ze sprzedaży papierów wartościowych wyemitowanych przez gminę, z prywatyzacji majątku, nadwyżki budżetu z lat ubiegłych oraz wolnych środków jako nadwyżki na rachunku bieżącym, wynikających z rozliczeń kredytów i pożyczek z lat ubiegłych.

Rozchody – to spłaty otrzymanych pożyczek i kredytów, wykup papierów wartościowych i inne operacje finansowe oraz udzielone przez gminę pożyczki.

Jeżeli dochody miasta są niższe od planowanych wydatków, to mamy do czynienia z deficytem budżetowym, który trzeba będzie pokryć z tzw. przychodów, czyli np. pożyczek i kredytów. Przychodami mogą być również wpływy ze sprzedaży wyemitowanych papierów wartościowych, np. obligacji.

Jak tworzony jest budżet gminy? W gospodarstwie domowym wszyscy domownicy mają wpływ na wydatki i dochody. Również o wydatkach i dochodach gminy może decydować każdy mieszkaniec.

WNIOSKI DO BUDŻETU SKŁADAJĄ: JEDNOSTKI ORGANIZACYJNE GMINY, RADNI GMINY ORAZ MIESZKAŃCY I ORGANIZACJE POZARZĄDOWE. WNIOSKI TAKIE NALEŻY SKŁADAĆ DO 15 WRZEŚNIA KAŻDEGO ROKU W BIURZE OBSŁUGI KLIENTA URZĘDU MIASTA. Pamiętajmy jednak, że takich wniosków co roku jest bardzo wiele, zawsze trzeba dokonać wyboru inwestycji, które będą realizowane. Wyboru tych inwestycji dokonuje Prezydent Miasta, a następnie weryfikuje Rada Miasta.

WYDATKI

BIEŻĄCE

związane z utrzymaniem urzędu i funkcjonowaniem jednostek podległych.

DOTACJE

udzielane z budżetu dla niepublicznych jednostek oświatowych, Miejskiej i Powiatowej Biblioteki Publicznej i innych.

MAJĄTKOWE

pieniądze o charakterze przeznaczonych na finansowanie inwestycji i zakupów inwestycyjnych. na realizację swoich zadań.

Równowaga w budżecie jest zachowana, gdy:

Dochody + przychody = wydatki + rozchody

Jeżeli poziom dochodów jest wyższy od wielkości wydatków, mówimy wtedy o nadwyżce budżetowej, którą możemy przeznaczyć np. na inwestycje.



Dochody 152,6 mln zł

Najważniejsze wpływy:

PODATKI I OPŁATY LOKALNE - 29,5 MLN ZŁ

Największe znaczenie ma podatek od nieruchomości, płacony od powierzchni gruntów, powierzchni nieruchomości lub wartości budowli. Podatek rolny płacony jest od powierzchni i jakości ziem uprawnych. Podatek leśny płacony jest od powierzchni lasów, w zależności od średnio uzyskiwanych cen sprzedaży drewna. Podatek od środków transportowych odprowadzają właściciele samochodów ciężarowych o ładowności powyżej 3,5 tony, ciągników siodłowych i balastowych, przyczep i naczep oraz autobusów. Opłatę targową pobiera się od wszystkich osób prowadzących handel, o ile z tego tytułu nie płacą podatku od nieruchomości. Opłatę administracyjną pobiera się za niektóre czynności urzędowe wykonywane przez organy miasta, jeżeli czynności te nie są objęte przepisami o opłacie skarbowej. Opłata skarbową wnosimy w związku z czynnościami załatwianymi w urzędach, np. przy składaniu podań, wniosków, odbieraniu zaświadczeń, zezwoleń itp.

UDZIAŁ W PIT (PODATKU DOCHODOWYM OD OSÓB FIZYCZNYCH) 46,5 MLN ZŁ

UDZIAŁ W CIT (PODATKU DOCHODOWYM OD FIRM) 1,4 MLN ZŁ

DOTACJE CELOWE Z BUDŻETU PAŃSTWA 10,3 MLN ZŁ

Przeznaczone są one na zadania zlecone miastu przez administrację rządową oraz na zadania własne miasta. Za pomocą dotacji finansowane są między innymi zadania z zakresu: pomocy społecznej (w tym wypłaty zasiłków), utrzymania Straży Pożarnej, ewidencji ludności.

SUBWENCJA OŚWIATOWA - 26,4 MLN ZŁ

Wysokość subwencji ustalana jest przez rząd a kwota, która wpłynie do budżetu gminy zależy m.in od liczby dzieci uczęszczających do szkół na danym terenie. Subwencja pokrywa tylko część wydatków gminy na oświatę.

INNE DOCHODY (67,6 MLN ZŁ)

Pochodzą one między innymi z grzywien, mandatów i kar pieniężnych, odsetek od nieterminowych wpłat, wpływów z podatku od spadków i darowizn, opłaty komunikacyjnej i innych. Wiele z nich jednak wpływa z opłat ponoszonych przez przyjezdnych, firmy i instytucje budżetu państwa.

Dochody własne – są to pieniądze, które uzyskujemy np. z mienia (najmu, dzierżawy, sprzedaży), udziałów w podatkach dochodowych (od osób fizycznych i prawnych), wpływów z usług oraz odsetek od nieterminowych wpłat oraz od środków na rachunkach bankowych.

Wydatki 177 mln zł

Miasto przeznaczą głównie na:

TRANSPORT 18,2 MLN ZŁ

Najważniejszym zadaniem miasta jest zapewnienie mieszkańcom możliwości swobodnego przemieszczania się w jego ramach. Oznacza to konieczność utrzymania właściwego stanu dróg przebiegających przez Legionowo oraz zagwarantowania szybkiego, wygodnego i bezpiecznego transportu publicznego.

OŚWIATA I WYCHOWANIE 66,6 MLN ZŁ

Drugim – pod względem wielkości planowanych wydatków – zadaniem miasta jest zapewnienie edukacji dzieci i młodzieży na poziomie podstawowym i średnim.

ADMINISTRACJA PUBLICZNA 16 MLN ZŁ

Środki budżetowe przeznaczone na administrację obejmują m.in działalność urzędu miasta, rady miasta oraz promocję gminy.

POMOC SPOŁECZNA 16,7 MLN ZŁ

Kolejnym zadaniem samorządu legionowskiego jest pomoc społeczna. Obszarem tym zajmuje się Ośrodek Pomocy Społecznej

Środki te miasto przeznaczą na domy pomocy społecznej, świadczenia na rzecz rodzin zastępczych, funkcjonowanie żłobków, ośrodków pomocy rodzinie, dziennych domów pobytu, noclegowni, jadłodajni, indywidualną pomoc osobom w trudnej sytuacji materialnej.

KULTURA I SPORT 7,2 MLN ZŁ

Legionowo na bieżąco finansuje ośrodki kultury wraz z filiami, kluby oraz biblioteki publiczne. Miasto utrzymuje również Mzeum Historyczne w Legionowie. Systematycznie rosną nakłady miasta na sport i kulturę fizyczną. Zadania te realizuje Miejski Ośrodek Sportu i Rekreacji.

GOSPODARKA KOMUNALNA I OCHRONA ŚRODOWISKA 14,3 MLN ZŁ

Trudno wyobrazić sobie funkcjonowanie miasta bez oświetlonych ulic, placów i dróg. Nakładów wymaga także ich oczyszczanie i odśnieżanie oraz utrzymywanie parkingów i trawników. Jednocześnie władze dbają o systematyczną poprawę stanu środowiska.

Wydatki, które ponosi budżet miasta można podzielić na dwa rodzaje:

Wydatki bieżące

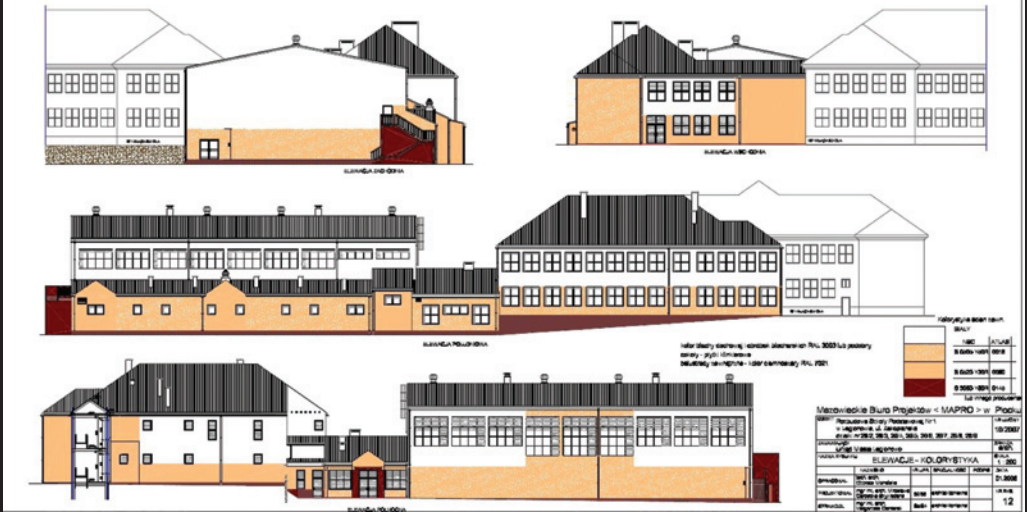
wszelkie wydatki ujęte w budżecie nie będące wydatkami inwestycyjnymi, np. utrzymanie szkół i przedszkoli, oczyszczanie miasta, zasiłki z pomocy społecznej, etc.

Wydatki inwestycyjne

służą rozwojowi miasta, zwiększając jego majątek, np. budowa szkoły, budowa dróg, rozbudowa obiektów sportowych itp.

Wydatki, które miasto ponosi na inwestycje sięgają średnio 25 % wszystkich wydatków budżetu miasta.

W 2011 R. ZAPLANOWANE WYDATKI NA INWESTYCJE STANOWIĄ 36% WSZYSTKICH WYDATKÓW BUDŻETU.



W roku 2011 w uchwale budżetowej zaplanowane zostały wydatki na inwestycje w kwocie ok. 30 mln zł. Wielkość tych wydatków przedstawia się następująco:

NAJWAŻNIEJSZE I NAJWIĘKSZE INWESTYCJE, KTÓRYCH ZAKOŃCZENIE PLANOWANE JEST W 2011 R. (KOSZTY CAŁKOWITE)

- Projekt i budowa budynku wielorodzinnego na Osiedlu Młodych: ok. 4,9 mln zł
- Projekt i rozbudowa Szkoły Podstawowej nr 1: ok. 6,4 mln zł
- Modernizacja Stadionu Miejskiego wraz z układem komunikacyjnym: 3 mln zł
- Rewitalizacja osiedla Kozłówka: 3 mln zł *
- Projekt i rozbudowa Zespołu Szkolno-Przedszkolnego przy ul. Jana Pawła I: ok. 6,7 mln zł
- Modernizacja budynku Muzeum Historycznego w Legionowie wraz z budową pawilonu wystawowego: 4,3 mln zł *
- Projekt i rozbudowa Szkoły Podstawowej nr 2: ok. 12 mln zł
- Projekt i przebudowa ulic Polnej i Handlowej wraz z budową oświetlenia: 1,7 mln zł *
- Projekt i budowa układu drogowego dla terenu sportowo-rekreacyjnego przy ul. Zegrzyńskiej: 3,5 mln zł *
- Przedszkole Miejskie na Osiedlu Sobieskiego – 6,7 mln zł
- Alokacja i rekonstrukcja budynku kasyna na Osiedlu Piaski – 2,3 mln zł *
- Modernizacja systemu odprowadzania wód deszczowych – 6,5 mln zł

* projekty współfinansowane ze środków zewnętrznych

INFORMATOR



▲ Wizualizacja pawilonu wystawienniczego



▲ Stadion po przebudowie zyska m. in. nową nawierzchnię